

**Cómo utilizar Melodyne  
Essential con Pro Tools 7**

# Cómo utilizar Melodyne Essential con Pro Tools 7

Esta introducción describe cómo conectar *Melodyne Essential* con *Pro Tools*, y además, la manera de intercambiar audio entre ambos programas. Usted aprenderá no sólo los pasos a seguir, sino también cuál podría ser la causa, y qué hacer, si las cosas no funcionan inmediatamente de la manera que deberían.

Se deben seguir los pasos que a continuación se detallan:

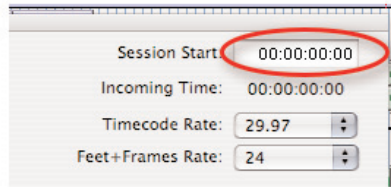
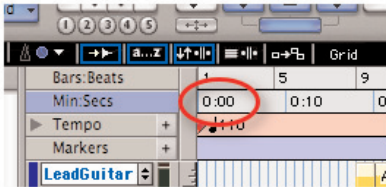
- A** Asignaciones preliminares en *Pro Tools*.
- B** El establecimiento de una conexión *ReWire* entre *Pro Tools* y *Melodyne Essential*.
- C** Exportar desde *Pro Tools* el archivo de audio que será editado.
- D** Importar y posicionar el archivo dentro de *Melodyne Essential*.
- E** Volver a importar el archivo editado en *Pro Tools*.

Sobre el final de este documento encontrará un resumen de los puntos destacados y algunos comentarios sobre el uso de la función *Spot* de *Pro Tools*.

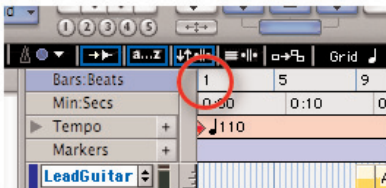
## A - Asignaciones preliminares en Pro Tools.

Para que el archivo que usted quiere editar utilizando *Melodyne Essential* se posicione automáticamente en el lugar adecuado de manera tal como se reproduce en el proyecto de *Pro Tools*, se necesitan realizar dos asignaciones previas en *Pro Tools*, que son de fundamental importancia:

La sesión de *Pro Tools* debe comenzar con un desplazamiento SMPTE de 0:0:0:0:0. Si usted asigna un desplazamiento SMPTE el archivo será movido dentro de *Melodyne Essential* en la misma cantidad desde la posición deseada. Tanto en la regla de tiempo como en la ventana Setup de la sesión (menú Setup > Session), debería visualizarse el valor 'Null'.



No debería existir ningún pulso – beat – de desplazamiento en su sesión de *Pro Tools*. Debe comenzar exactamente en el inicio del compás 1, y no con alguna cuenta previa – pre-roll – negativa.

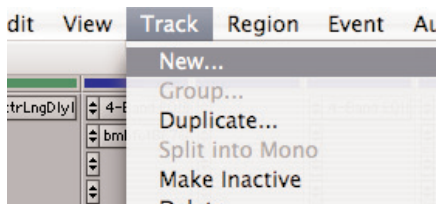


### B - El establecimiento de una conexión ReWire entre Pro Tools y Melodyne Essential.

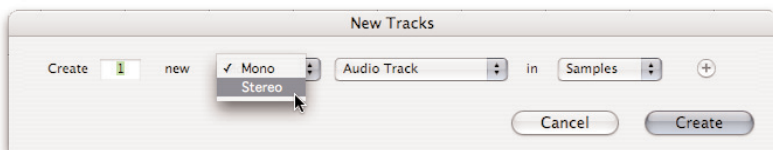
El primer paso es establecer una conexión ReWire entre los dos programas. Esto asegurará que ambos programas corran sincronizados, y que *Melodyne Essential* (el cliente ReWire) pueda reproducir su señal de audio a través del mezclador – Mixer – de *Pro Tools* (la aplicación Host ReWire).

Asumiremos que ya se encuentra abierta una sesión de *Pro Tools*. Ahora, activará la conexión ReWire a *Melodyne Essential* en una pista – preferentemente una pista estéreo. Resulta irrelevante si prefiere utilizar una nueva pista vacía o aquella en la que se encuentra la señal a editar. En nuestro ejemplo usted creará una nueva pista.

1 – Cree una nueva pista de audio seleccionado “New...” desde el menú Track.

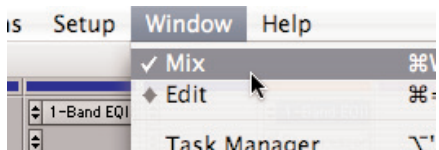


2 – En la ventana que se presenta, seleccione la opción “Stereo”, y entonces haga clic en “Create”.



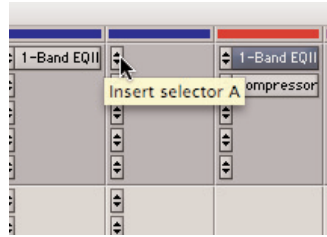
La nueva pista, llamada “Audio”, seguido de un número, se inserta después de la última pista seleccionada, y es ahora la pista activa (como se puede comprobar por su nombre en color azul en el mezclador – Mixer – o en la ventana Editor).

3 – Cambie a la ventana Mixer. Si ya no está visible en el fondo de la pantalla, seleccione “Mix” desde el menú Window.

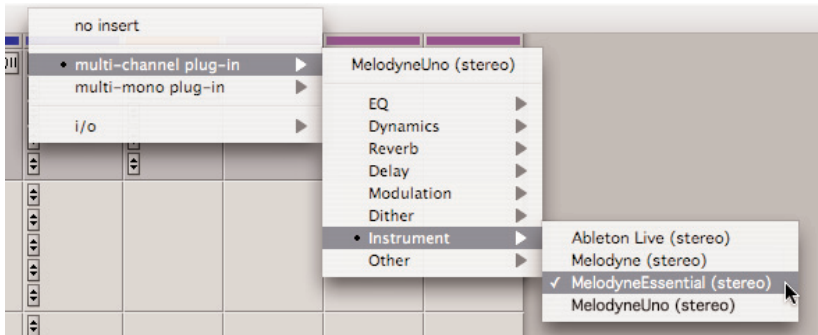


## Cómo utilizar Melodyne Essential con Pro Tools 7

4 – Haga clic en la ventana Mixer, en el sector gris superior, de la nueva pista creada, en el primer botón con las dos flechas.

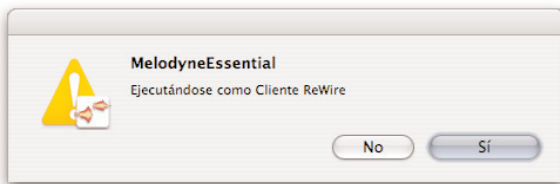


5 – Desde el menú desplegable, bajo “multi-channel plug-in > Instrument > ...”, seleccione *Melodyne Essential* (la estructura del menú de su *Pro Tools* puede verse un tanto diferente a la ilustrada aquí).



*Nota: si usted está trabajando con una pista mono, seleccione la misma ruta pero mediante “multi-mono plug-in”.*

6 – Con toda probabilidad, *Melodyne Essential* se iniciará automáticamente, pero si no lo hace, inicie el programa en forma manual. Se presentará el siguiente cuadro de diálogo mostrando la presencia de una conexión ReWire. Confirme la acción presionando “Sí”.



*Importante: si Melodyne Essential se inició en forma automática y usted posee diferentes versiones del programa en su disco duro, asegúrese que la versión que se inició sea la más reciente (puede encontrar el número de la versión empleando:*

## Cómo utilizar Melodyne Essential con Pro Tools 7

menú Ventana > Licencia, en Melodyne Essential). Si este no es el caso, cierre el programa e inicie la versión más reciente en forma manual.

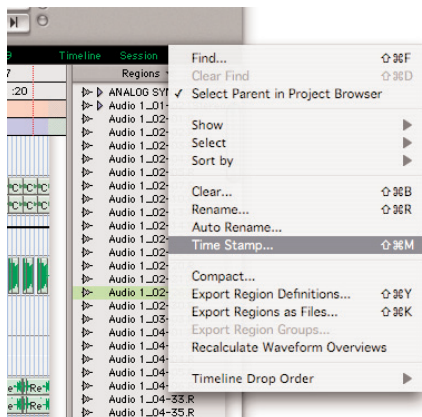
También importante: si Melodyne Essential fue activado en Pro Tools en una pista mono, DEBE estar seleccionado un canal en la ventana ReWire Melodyne Essential de Pro Tools (esta ventana se abre después de seleccionar Melodyne Essential en menú mostrado arriba). En el caso de una pista estéreo, los canales se seleccionan automáticamente.



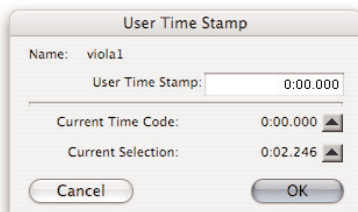
### C - Exportar desde Pro Tools el archivo de audio que será editado.

Ahora, usted exportará desde Pro Tool el archivo de audio que desea editar en Melodyne Essential.

1. En su sesión de Pro Tools seleccione la región de audio a editar.

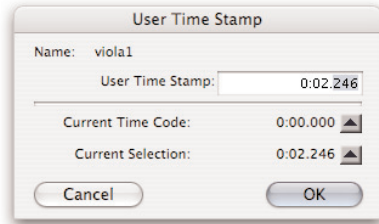


2. Desde la lista desplegable Region List, seleccione la opción “Time Stamp...”.

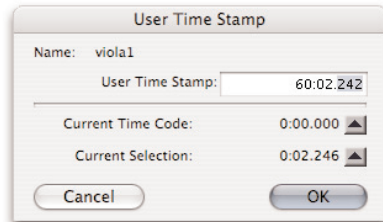


Se debe abrir la siguiente ventana.

3 - Transfiera el valor Time Stamp mostrado en “Current Selection” (haciendo clic en el botón con la forma de triángulo ubicado al lado) al campo “User Time Stamp”. Debería ver el mismo valor en ambos campos – superior e inferior.



Los valores visualizados son tiempos SMPTE. Puede suceder que se agregue una hora al valor User Time Stamp, en cuyo caso el cuadro completo se verá así:

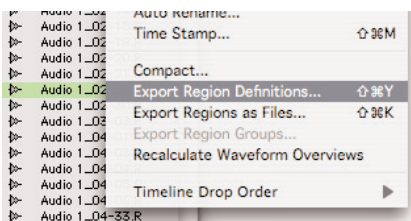


Esto no constituye una diferencia, sin embargo – y esto sí es importante – la canción en *Pro Tools* no puede exceder una hora de duración.

*Por favor recuerde: con canciones cuya duración excedan una hora, el proceso de exportación de regiones para edición en Melodyne Essential, no funcionará correctamente.*

*Nota con respecto a “Time Stamps”: en cada región de Pro Tools existe un valor “Original Time Stamp” y un valor “User Time Stamp” (“Original Time Stamp” también es conocido como “Recording Time Stamp”). Melodyne Essential sólo se interesa en “User Time Stamp” e ignora el valor “Original Time Stamp”. “User Time Stamp” (a diferencia de “Original Time Stamp”) no se ajusta automáticamente en Pro Tools; por esa razón el usuario debe hacerlo en forma manual.*

4 - Seleccione la opción “Export Region Definitions...” desde la lista desplegable Region List y siga las instrucciones de los cuadros de diálogo.



Aquí, como regla, sólo se pregunta si realmente desea exportar las definiciones de región; si desea sobrescribir una definición existente, y cosas como esas; conteste en cada caso en forma afirmativa.

## Cómo utilizar Melodyne Essential con Pro Tools 7

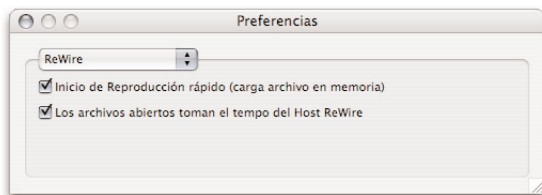
*Información referida a las regiones (“Regions”): el término “Region” – región – se utiliza en Pro Tools para describir dos cosas diferentes. Por un lado se utiliza, para referirse a un bloque de audio en una pista que representa todo el archivo o parte del mismo. (En otros programas de audio se utilizan otros términos para referirse a lo mismo: una “parte”; una “secuencia”, un “sector de audio”, o en Melodyne Essential, un “segmento”). Las regiones pertenecen a la sesión de Pro Tools (una sesión – Session – es una canción o proyecto dentro de Pro Tools), ya que los archivos de audio propiamente dichos, no contiene información que se refiera a cuál extracto dentro de ellos es usado, dónde y en qué sesión.*

*Es aquí donde se utiliza la función antes aplicada, “Export Region Definitions...”: la función permite a una sesión informar al archivo de audio dónde se utiliza cada extracto. Esto, en un sentido, “adjunta” la información de la región al archivo de audio. Usted puede almacenar tanta información de regiones como desee con el archivo de audio; cada una con un nombre diferente. Esta es la segunda forma de aplicación para el término “Region”, y se refiere a los extractos almacenados en un archivo de audio, es decir, las “regiones” del archivo. Estas son las que se muestran cuando usted abre el archivo en Melodyne Essential.*

Usted ha aplicado una marca de tiempo – time stamp – al archivo de audio, factor fundamental para el correcto posicionamiento de la región escogida dentro de *Melodyne Essential*. Ahora, importaremos el archivo dentro de *Melodyne Essential*.

### D - Importar y posicionar el archivo dentro de Melodyne Essential.

1 – Asegúrese que en las preferencias ReWire de *Melodyne Essential* se encuentre activa la opción “Los archivos abiertos toman el tiempo del Host ReWire”.



*Nota: Activar esta opción implica que usted quiere editar un archivo que posee el mismo tiempo que la sesión activa de Pro Tools – como sería el caso, por ejemplo, si usted ha grabado en esa sesión. Si desea editar un archivo que no pertenece a esa sesión para utilizarlo con ella, es aconsejable desactivar esta opción y dejar que Melodyne Essential detecte el tiempo del archivo de audio. Encontrará más*

consejos referentes a los ajustes de tempo en la *Introducción a Melodyne Essential*.

2 – Elija “Abrir...” desde el menú Archivo en *Melodyne Essential*. Seleccione el archivo al cual anteriormente aplicó la marca de tiempo – time stamp – en *Pro Tools* y confirme su acción.

*Sugerencia: en Pro Tools puede elegir visualizar la ruta completa en la vista Region (menú desplegable de Region List > Show > Full Path). Eso facilita la localización del archivo buscado.*



Ahora, *Melodyne Essential* muestra una caja de diálogo mediante la que puede escoger editar una región del archivo o el archivo entero (más información referente a las regiones, al final de la última sección).

*Importante: si selecciona la primera de las dos opciones, abrirá el archivo original directamente, y por lo tanto trabajará en forma “destructiva” si posteriormente guarda el archivo con el mismo nombre. Si el archivo original está siendo utilizado en Pro Tools, bajo ninguna circunstancia debería proceder de esa manera. Aún, si ese no es el caso, no es aconsejable, ya que si algo sale mal no existirá una versión sin daño a la que pueda regresar. Esta opción se aplica para casos especiales, y usted debería utilizarla solamente si sabe exactamente qué es lo que está haciendo. Si el archivo de audio que será editado en Melodyne Essential está siendo utilizado simultáneamente en Pro Tools u otra estación de audio digital – DAW – seleccione la SEGUNDA de las dos opciones, y la región deseada desde el menú desplegable. Después de confirmar con Aceptar, Melodyne Essential creará una copia de esta región (y SOLO de esta región, es decir, no, del archivo entero) y la abrirá. De esta manera, usted no debe preocuparse ya que la versión original permanecerá intacta.*

3 – Seleccione la región, a la que antes de exportarla, aplicó Time Stamp, y asegúrese que el valor User Time visualizado en Melodyne es el mismo que el tiempo exportado. Si tiene dudas, observe todas las entradas. Con respecto a eso: considerando que mientras tanto usted no ha hecho nada en *Pro Tools*, el cursor debería estar ubicado en la posición de tiempo indicada.

## Cómo utilizar Melodyne Essential con Pro Tools 7

Si la lista en el menú desplegable no contiene una región cuyo valor User Time coincida, entonces o bien seleccionó un archivo de audio equivocado, o realizó algo mal cuando aplicó Time Stamp en *Pro Tools*. En este caso, haga clic en Cancelar y comience nuevamente.

Asumamos que todo fue bien realizado: usted debería tener la sección correcta del archivo de audio abierta en *Melodyne Essential*, posicionada en el lugar adecuado, permitiéndole iniciar la edición.

*Sugerencia: asegúrese, cuando se encuentre editando el archivo en Melodyne Essential, de no mover el inicio del archivo (indicado por el pequeño marcador gris "S"). Ya que el valor Time Stamp asignado en Pro Tools marca el inicio de la región editada, éste se desplazará si se ingresa cualquier cambio en forma manual, y por lo tanto el archivo perderá la sincronización cuando vuelva a ser importado dentro de Pro Tools. Si debe cambiar la posición de inicio, puede volver el archivo a la posición correcta utilizando la función Spot en Pro Tools. Vea la nota referida a esta función al final de este documento.*

Si el archivo no está correctamente posicionado es probablemente una señal de que la transferencia de tiempo vía ReWire no ha funcionado, y que los valores de tiempo en *Melodyne Essential* y *Pro Tools* no son iguales (como podría ser el caso si *Melodyne Essential* no estuviese siendo ejecutado como cliente ReWire, sino en modo independiente – stand-alone). En casos como ese, a menudo es suficiente desactivar la función Stretch en *Melodyne Essential*, y simplemente ingresar el mismo valor de tiempo asignado en *Pro Tools*. Como resultado, el archivo debería apoyarse en el lugar adecuado y estar sincronizado con *Pro Tools*. Obviamente, es preferible que todo esto suceda automáticamente. Si aún no resulta, intente lo siguiente.

- cierre *Melodyne Essential*
- elimine el archivo MDD que pertenece al archivo de audio.
- inicie *Melodyne Essential* nuevamente como cliente ReWire.
- Cree un nuevo documento (vacío) en *Melodyne Essential* para probar si la transmisión de tiempo funciona.
- Abra el archivo de audio nuevamente.

### E - Volver a importar el archivo editado en Pro Tools.

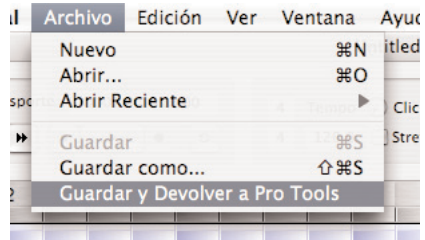
Cuando haya finalizado de editar el archivo o la región del mismo en *Melodyne Essential* debe guardarlo y enviarlo nuevamente al proyecto de *Pro Tools*.

Si en la caja de diálogo descrita anteriormente, usted eligió abrir el archivo original entero, debería guardar la versión editada con un nuevo nombre de manera de no perder la versión original – a menos, por supuesto, que desee reemplazar la versión original con la versión editada. Si seleccionó la segunda de las dos opciones, y sólo abrió una región, *Melodyne Essential* trabajó empleando una copia, de manera que no necesitará preocuparse por modificar el archivo original (a menos que deliberadamente guarde el nuevo archivo con el nombre del original, sobrescribiéndolo de esta manera).

Así transferirá de vuelta el archivo a *Pro Tools* para que coincida exactamente.

1- Observe su sesión de *Pro Tools*: en la pista correcta, o bien la versión original de la región editada debería estar aún seleccionada, o por elección, el cursor estará ubicado al comienzo de esta sección. Ponga atención aquí, ya que la selección o la posición del cursor determinan dónde son colocados en *Pro Tools* los archivos que se vuelven a importar.

2 - En *Melodyne Essential*, desde el menú Archivo, seleccione el comando “Guardar y Devolver a *Pro Tools*”.



Este comando tiene dos efectos:

- almacena el archivo que usted ha editado (normalmente una copia de la región original) en la misma localización de almacenamiento del original – habitualmente será la carpeta de proyecto de la sesión de *Pro Tools*.
- inserta el archivo editado en la pista correspondiente, indicada por la selección o por el cursor, resultando que la versión editada reemplaza de manera transparente a la versión original dentro del proyecto.

## Cómo utilizar Melodyne Essential con Pro Tools 7

*Importante: La función “Devolver a Pro Tools” mencionada aquí no tiene relación con la función Spot disponible en la interfaz de Pro Tools, por eso deje esa función desactivada. El término “Devolver a Pro Tools” se relaciona con el comando del mismo nombre en Melodyne Essential. No obstante, la función Spot de Pro Tools es muy útil en ciertos casos. Vea la nota referida a ella al final de este documento.*

Eso es todo. Ahora usted puede escuchar la región editada en el proyecto original, en el lugar donde pertenece, pudiendo ahora cerrar *Melodyne Essential*, o continuar editando otro archivo de la manera descrita.

### Resumen

Veamos nuevamente un rápido repaso por los puntos más importantes que usted debe recordar en cada etapa, si la transferencia de archivos de audio funciona como debería.

#### **A Asignaciones preliminares en Pro Tools.**

- El desplazamiento SMPTE debe ser ‘Null’.
- La sesión debe comenzar en el tiempo o pulso 1, sin cuentas previas – pre roll – negativas.

#### **B El establecimiento de una conexión ReWire entre Pro Tools y Melodyne Essential.**

- Si en su sistema se encuentran instaladas varias versiones de *Melodyne Essential*, debe abrir la más reciente.
- Si activa ReWire en una pista mono en *Pro Tools*, en la ventana del plug-in ReWire, debe estar seleccionado un canal.

#### **C Exportar desde Pro Tools el archivo de audio que será editado.**

- La canción desde la que se deriva el material a editar no puede exceder una hora de duración.
- Se debe aplicar al archivo a editar un valor “User Time Stamp”.

#### **D Importar y posicionar el archivo dentro de Melodyne Essential.**

- Cuando utilice archivos con el tempo correcto de la sesión, debe activar la opción “Los archivos abiertos toman el tempo del Host ReWire.
- Elija siempre trabajar con una copia de la región seleccionada, y nunca sobrescriba el original.

- Compruebe que el tiempo en *Melodyne Essential* sea el mismo que el utilizado en *Pro Tools*.
- No mueva el punto de inicio del archivo en *Melodyne Essential*.

### **E Volver a importar el archivo editado en Pro Tools.**

- Cuando haya finalizado la edición del material en *Melodyne Essential*, seleccione, en el menú Archivo, el comando “Guardar y Devolver a *Pro Tools*”
- No utilice la función Spot en *Pro Tools*. (Esta función sólo tiene importancia bajo ciertas circunstancias. Vea la siguiente sección).

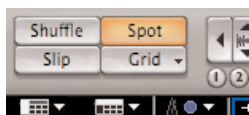
### **Algunos comentarios con referencia a la función “Spot” en Pro Tools.**

Si usted arrastra hacia la izquierda la primera nota de una región con *Melodyne Essential*, el inicio del archivo de audio se extiende automáticamente hacia adelante. En esos casos, usted no puede utilizar la función de Melodyne “Devolver a *Pro Tools*” ya que esta función siempre posiciona el archivo en la posición actual del cursor en *Pro Tools*. Posicionar el cursor en *Pro Tools* en forma manual, para volver a sincronizar las notas, es difícil, si no imposible.

Melodyne también almacena valores Time Stamps cuando escribe archivos SDII y WAV, originalmente derivados desde *Pro Tools*. Usted no los necesitará cuando utilice Devolver a *Pro Tools*. Sin embargo, si ha desplazado el inicio del archivo, *Melodyne Essential* toma nota de este desplazamiento y lo tiene en cuenta cuando exporta valores Time Stamps. Ahora, puede utilizar la función “Spot” en *Pro Tools* para posicionar el archivo en el lugar correcto.

Proceda de la siguiente manera:

- 1 – Guarde el archivo en *Melodyne Essential* utilizando la función habitual “Guardar”. (Tenga en cuenta el consejo dado anteriormente: siempre trabaje con una copia de la región elegida y nunca sobrescriba el archivo original).
- 2 – Arrastre el archivo desde su localización (habitualmente la carpeta de proyecto de su sesión de *Pro Tools*) hacia dentro de la lista Region List en *Pro Tools*.
- 3 – Active el modo “Spot” en *Pro Tools*.



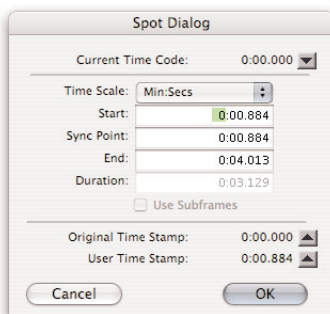
## Cómo utilizar Melodyne Essential con Pro Tools 7

4 – Arrastre el archivo sobre la pista correcta – la posición no tiene importancia.



5 – Haga clic en el archivo con la herramienta Time Grab.

6 – En la ventana que se abre, verá en la parte inferior, en “User Time Stamp”, el valor designado Time Stamp corregido, aunque Melodyne tomó en cuenta el desplazamiento. Haga clic en el botón en la forma de flecha que se encuentra al lado del valor, para que aparezca el mismo valor en el campo “Start”, en la parte superior. (Dependiendo de las asignaciones en su *Pro Tools*, usted verá aquí valores de tiempo o de compás.)



7 – Confirme presionando OK. Ahora, el archivo se encuentra posicionado en el lugar correcto.